



***INFORMACJA
O STANIE MIENIA KOMUNALNEGO
GMINY SKAPE***

na dzień 31 grudnia 2011 r.

Skape, 26 marca 2012 r.

Spis treści:

<i>1. Wstęp</i>	<i>4</i>
<i>2. Dane o majątku komunalnym Gminy Skąpe</i>	<i>6</i>
<i>3. Majątek w dyspozycji Gminy</i>	<i>7</i>
<i>4. Należności długoterminowe, jako element aktywów trwałych Gminy</i>	<i>14</i>
<i>5. Dochody z tytułu wykonywania prawa własności i innych praw majątkowych.</i>	<i>16</i>
<i>6. Informacje o sposobie nabywania mienia komunalnego.</i>	<i>19</i>
<i>7. Zakończenie</i>	<i>20</i>

Wykaz tabel

Tabela 1 .Majątek Gminy Skąpe (bez należności długoterminowych) w zł.	7
Tabela 2 Szczegółowa klasyfikacja gruntów należących do Gminy Skąpe	8
Tabela 3 Wykaz lokali użytkowych w poszczególnych miejscowościach.	10
Tabela 4 Zestawienie powierzchni użytkowych w jednostkach oświatowych.	10
Tabela 5 Zestawienie wartości budynków oświaty i kultury	10
Tabela 6 Inne budynki i budowle.....	11
Tabela 7 Wykaz sieci wodociągowej.	11
Tabela 8 Wykaz sieci kanalizacyjnej.	12
Tabela 9 Wykaz dróg gminnych zamiejscowych.	13
Tabela 10 Wykaz dróg w obrębach wsi.	13
Tabela 11 Rzeczowy majątek trwały Gminy Skąpe.	14
Tabela 12. Należności długoterminowe w latach 2009, 2010, 2011	15
Tabela 13 Dochody z majątku Gminy uzyskane w latach 2009-2011	17

Wykaz wykresów

Wykres 1 Porównanie zmian wartości majątku Gminy w latach 2009-2011	7
Wykres 2 Grunty komunalne Gminy Skąpe	9
Wykres 3 Sieć wodociągowa na terenie Gminy Skąpe.	12
Wykres 4 Kanalizacja na terenie gminy Skąpe.	12
Wykres 5 Rzeczowy majątek trwały Gminy Skąpe.	14
Wykres 6 Podatek od nieruchomości w latach 2009-2011.	15
Wykres 7 Podatek rolny w latach 2009-2011.	16
Wykres 8 Podatek leśny w latach 2009-2011	157
Wykres 9 Podatek od środków transportowych w latach 2009-2011	16
Wykres 10 Dochody z majątku Gminy.	17

1 . Wstęp

Gmina Skąpe prowadzi działalność określoną w art. 7 ustawy z dnia 8 marca 1990 r. o samorządzie gminnym (Dz. U. z 2001 nr 142 poz. 1591 z późn. zm.). Działalność ta obejmuje określone w/w ustawą zadania publiczne w zakresie:

- *gospodarki komunalnej i mieszkaniowej, w tym*
 - *bieżące utrzymanie i remonty substancji budowlanej*
 - *oświetlenie ulic, naprawa urządzeń oświetleniowych oraz jego modernizacja,*
 - *bieżące utrzymanie dróg i ulic oraz ich remonty kapitalne*
- *ładu przestrzennego, gospodarki nieruchomościami, ochrony środowiska i przyrody oraz gospodarki wodnej,*
- *wodociągów i zaopatrzenia w wodę, kanalizacji, usuwania i oczyszczania ścieków komunalnych, utrzymania czystości i porządku oraz urządzeń sanitarnych, wysypisk i unieszkodliwiania odpadów komunalnych, zaopatrzenia w energię elektryczną i ciepłą oraz gaz,*
- *pomocy społecznej,*
- *kultury, w tym bibliotek gminnych i innych instytucji kultury oraz ochrony zabytków i opieki nad zabytkami,*
- *zieleni gminnej i zadrzewień*
- *cmentarzy gminnych.*

Gmina Skąpe jest właścicielem majątku zwanego mieniem komunalnym. Właściwe zarządzanie tym majątkiem stanowi jedno z wielu źródeł jej dochodów własnych i związane jest ze skutecznym i efektywnym pobieraniem i gromadzeniem tych dochodów.

Sporządzona informacja o stanie mienia komunalnego Gminy Skąpe obejmuje zestaw danych o majątku Gminy Skąpe jaki odnotowano w 2011 roku. Dane zawarte w niniejszej informacji zostały oparte na faktycznych wielkościach wskazanych w sprawozdaniach finansowych i księgach rachunkowych wg stanu na dzień 31 grudnia 2011r.

W przedłożonej informacji zastosowano układ zgodny z zapisami art. 267 ustawy o finansach publicznych z dnia 27 sierpnia 2009r. (Dz. U. Nr 157, poz. 1240 z późn. zm.), obejmujący:

- *dane o przysługujących Gminie Skąpe prawach własności,*
- *dane dotyczące innych niż własność praw majątkowych (w tym w szczególności o ograniczonych prawach rzeczowych, użytkowaniu wieczystym, wierzytelnościach, udziałach w spółkach, akcjach),*
- *dane dotyczące posiadania,*
- *dane o zmianie w stanie mienia komunalnego, w stosunku do danych wykazanych w poprzedniej informacji o stanie mienia komunalnego,*
- *dane o dochodach uzyskanych z tytułu wykonywania prawa własności i innych praw majątkowych oraz z wykonywania posiadania,*

- *inne dane i informacje o zdarzeniach mających wpływ na stan mienia komunalnego.*

Informacja o stanie mienia komunalnego jest przedkładana razem z sprawozdaniem rocznym z wykonania budżetu, które Wójt Gminy Skąpe przedstawia organowi stanowiącemu – celem zaopiniowania do dnia 31 marca roku po roku budżetowym.

Informację sporządził pracownik Referatu Finansowo – Budżetowego, opierając się na danych księgowych.

2. Dane o majątku komunalnym Gminy Skąpe

*Gminy, zgodnie z art. 45 ust. 1 ustawy z dnia 8 marca 1990 r. o samorządzie gminnym ((Dz. U. z 2001 nr 142 poz. 1591 z późn. zm.) mogą samodzielnie decydować o przeznaczeniu i sposobie wykorzystania składników majątkowych tworzących mienie komunalne. Ustawa o samorządzie gminnym definiuje pojęcie **mienia komunalnego** jako własność i inne prawa majątkowe należące do poszczególnych gmin i ich związków oraz minie innych komunalnych osób prawnych, w tym przedsiębiorstw.*

Ponieważ gospodarowanie mieniem to bardzo ważny element w zarządzaniu finansami gminy, a jednocześnie zagadnienie dość skomplikowane z uwagi na fakt zapewnienia największej efektywności posiadanych zasobów – ustawodawca zobowiązał Wójta Gminy by każdorazowo do projektu budżetu dołączał informację o stanie mienia komunalnego wraz z objaśnieniami.

Korzystanie z mienia oraz zarządzanie nim polega na dokonywaniu bieżących czynności oraz na decydowaniu o przeznaczeniu i sposobie wykorzystania jego składników. Gmina Skąpe dysponuje zasobem majątkowym w sposób bezpośredni oraz pośredni – przy pomocy jednostek organizacyjnych.

Zgodnie z art. 11 ustawy o finansach publicznych jednostkami budżetowymi są takie jednostki organizacyjne sektora finansów publicznych, które pokrywają swoje wydatki bezpośrednio z budżetu, a pobrane dochody odprowadzają na rachunek bankowy budżetu jednostki samorządu terytorialnego, ponadto wszystkie zobowiązania zaciągane przez te jednostki stają się zobowiązaniami budżetu gminy.

Szczegółowy podział jednostek organizacyjnych Gminy przedstawia się następująco:

I. Jednostki budżetowe:

- *Urząd Gminy*
- *Placówki oświatowe obejmujące:*
 - *Szkoły podstawowe*
 - *Publiczna Szkoła Podstawowa w Międzylesiu*
 - *Publiczna Szkoła Podstawowa w Niekarzynie*
 - *Publiczna Szkoła Podstawowa w Ołoboku*
 - *Gimnazja*
 - *Publiczne Gimnazjum w Radoszynie*

II. Zakład budżetowy obejmujący:

- *Samorządowy Zakład Gospodarki Komunalnej w Skąpem*

III. Instytucje kultury obejmujące:

- *Gminna Publiczna Biblioteka w Skąpem*

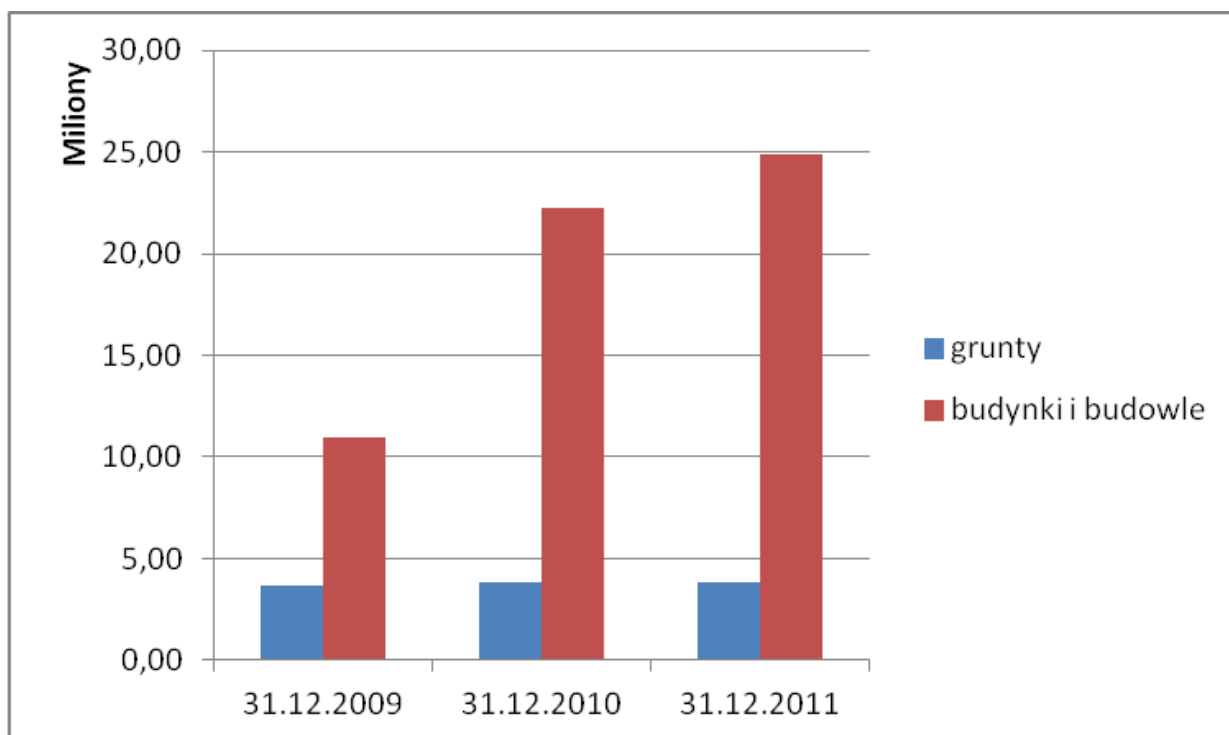
3. Majątek w dyspozycji Gminy

Kształtowanie się majątku w poszczególnych grupach (wyluczając należności długoterminowe) w roku poprzedzającym rok budżetowy, na dzień 31 grudnia 2011r. w porównaniu do danych z 2010 roku przedstawia poniższa tabela.

Tabela 1 .Majątek Gminy Skąpe (bez należności długoterminowych) w zł.

Lp.	Wyszczególnienie	Stan na 31.12.2009	Stan na 31.12.2010	Stan na 31.12.2011
1	2	3	4	5
1.	Grunty	3.686.167,21	3.818.796,11	3.818.796,11
2.	Budynki i budowle	10.935.698,85	22.232.725,49	24.892.050,80
	Razem:	14.621.865,56	26.051.521,60	28.710.846,91

Wykres 1 Porównanie zmian wartości majątku Gminy w latach 2008-2010



Jak z powyższej tabeli i wykresu wynika wartość majątku Gminy Skąpe na przełomie lat 2009 – 2011 uległa zmianie.

W kategorii „budynki i budowle” odnotowano wzrost wartości składników majątkowych, z powodu wykonania nowych inwestycji w roku 2011:

- *pieszo-rowerowej ścieżki turystycznej w Niesulicach,*
- *rozbudowy kanalizacji sanitarnej w miejscowości Ołobok,*
- *rozbudowy kanalizacji sanitarnej w miejscowości Kalinowo,*
- *wykonania placów zabaw w miejscowościach na terenie gminy,*

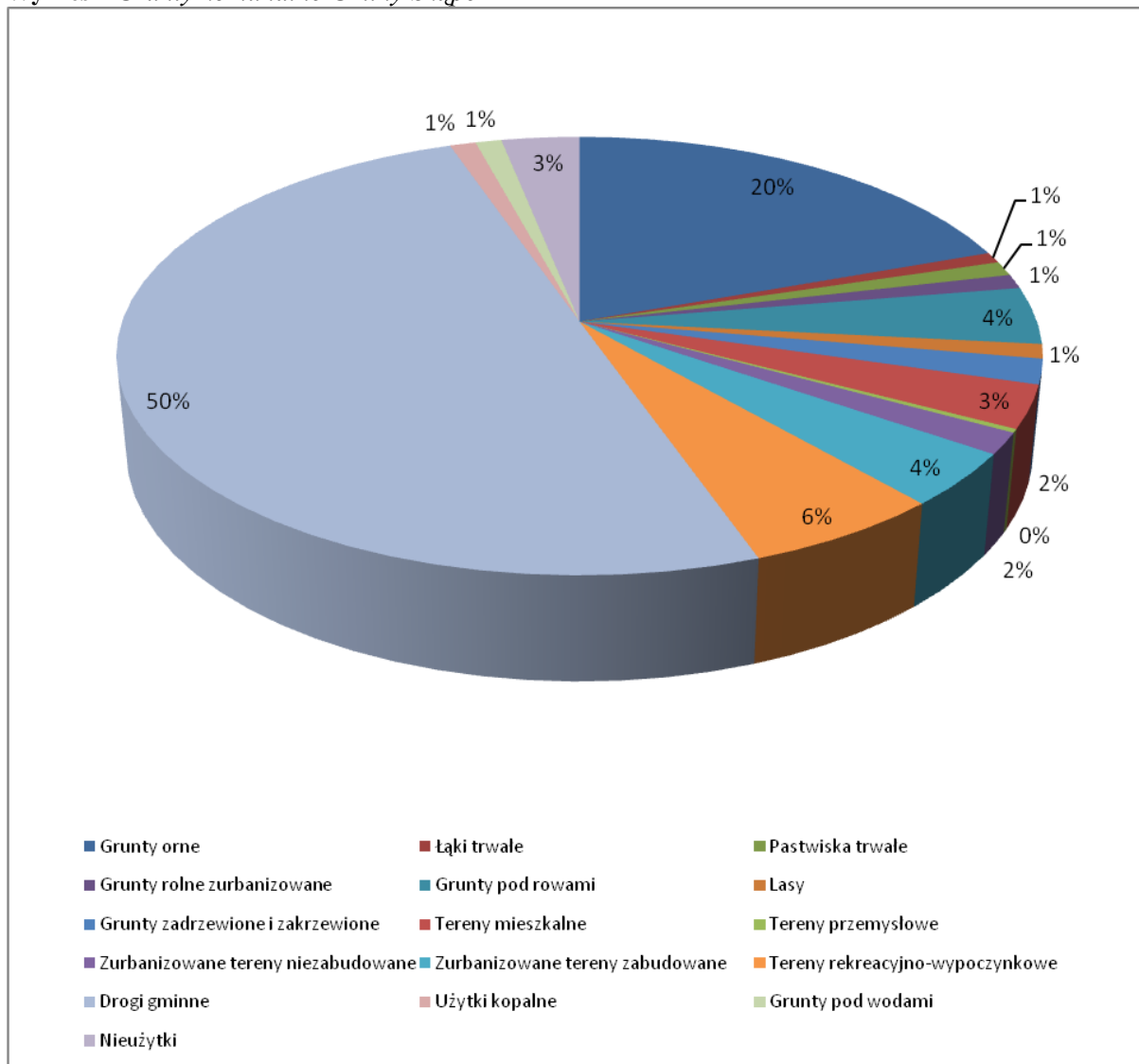
I. Grunty:

Gmina Skąpe jest właścicielem 379 ha gruntów. Z tego w użytkowaniu wieczystym znajduje się 3 ha gruntów. Wartość gruntów na dzień 31.12.2011 r. wynosi: **3.818.796,11 zł.**

Tabela 2 Szczegółowa klasyfikacja gruntów należących do Gminy Skąpe

<i>Lp.</i>	<i>Wyszczególnienie</i>	<i>Powierzchnia w ha.</i>	<i>Udział w całości (%)</i>
1	Grunty orne	74	19,52
2	Łąki trwale	3	0,79
3	Pastwiska trwale	4	1,05
4	Grunty rolne zurbanizowane	4	1,05
5	Grunty pod rowami	16	4,22
6	Lasy	4	1,05
7	Grunty zadrzewione i zakrzewione	7	1,85
8	Tereny mieszkalne	12	3,18
9	Tereny przemysłowe	1	0,26
10	Zurbanizowane tereny niezabudowane	6	1,58
11	Zurbanizowane tereny zabudowane	15	3,97
12	Tereny rekreacyjno-wypoczynkowe	23	6,07
13	Drogi gminne	190	50,13
14	Użytki kopalne	4	1,05
15	Grunty pod wodami	4	1,05
16	Nieuzytki	12	3,18
	Razem:	379	100

Wykres 2 Grunty komunalne Gminy Skąpe



Obrót nieruchomościami gminnymi regulują przepisy zawarte w ustawie o samorządzie gminnym, ustawie o gospodarce nieruchomościami oraz Kodeksie cywilnym. Obecnie przepisy dopuszczają wszystkie formy obrotu nieruchomościami gminnymi, a w szczególności mogą być one przedmiotem sprzedaży, zamiany, zrzeczenia się, oddania w użytkowanie wieczyste, użytkowanie, zarząd, dzierżawę lub najem.

Wszelkie formy zbycia nieruchomości a także wydzierżawienie lub najem na okres dłuższy niż 3 lata wymagają zgody Rady Gminy poprzez podjęcie stosownej uchwały. Odstępstwa od tej zasady szczegółowo określone są w ustawie z 21 sierpnia 1997 r. o gospodarce nieruchomościami.

Podstawę gospodarowania gruntami stanowi miejscowy plan zagospodarowania przestrzennego (MPZP), a w sytuacji jego braku – Studium Uwarunkowań i Kierunków Zagospodarowania Przestrzennego Gminy.

Stan mienia komunalnego i jego rozdysponowanie ulega ciągłym zmianom nie tylko na skutek planowanej gospodarki, lecz także w związku z narzuconymi ustawowo przepisami. Sytuacja powyższa dotyczy przekształcenia prawa wieczystego użytkowania gruntu w prawo własności, regulowania stanów prawnych oraz innych czynności.

II. Budynki i budowle:

Gmina Skąpe jest właścicielem 51 budynków mieszkalnych, które obejmują 72 lokali mieszkalnych w następujących miejscowościach:

Cibórz – 24, Skąpe – 2, Pałk – 6, Niekarzyn – 5, Darnawa – 2, Radoszyn – 8, Ołobok -4, Kalinowo – 1, Rokitnica -1, Węgrzynice 4, Łąkie – 5, Podła Góra – 1, Zawisze – 5, Międzylesie – 4.

Gmina Skąpe dysponuje również 5 lokalami użytkowymi, które wynajmuje osobom fizycznym i prawnym na prowadzenie sklepów lub świadczenie usług fryzjerskich. Stanowią one wartość: **88.405,43 zł.**

Tabela 3 Wykaz lokali użytkowych w poszczególnych miejscowościach.

<i>Lp.</i>	<i>Nazwa miejscowości</i>	<i>Rodzaj prowadzonej działalności</i>
1	Cibórz	Sklep spożywczo – przemysłowy
2	Cibórz	Sklep spożywczo – przemysłowy
3	Ołobok	Usługi lecznicze
4	Ołobok	Zakład Fryzjerski
5	Podła Góra	Sklep spożywczo – przemysłowy

W dyspozycji Gminy Skąpe pozostają także budynki oświaty i kultury, do których zalicza się budynki szkół podstawowych, gimnazjów, przedszkoli a także sal, klubów i świetlic wiejskich. Wartość w/w budynków na dzień sporządzenia niniejszej informacji wynosi **7.030.786,11 zł.**

Tabela 4 Zestawienie powierzchni użytkowych w jednostkach oświatowych.

<i>Lp.</i>	<i>Nazwa jednostki oświatowej</i>	<i>Powierzchnia budynku w m²</i>	<i>Kubatura w m³</i>
1	Publiczna Szkoła Podstawowa w Ołoboku	702	2807
2	Publiczna Szkoła Podstawowa w Niekarzynie	790	2932
3	Publiczna Szkoła Podstawowa w Międzylesiu	705	2817
4	Publiczne Gimnazjum w Radoszynie	1487	4758

Tabela 5 Zestawienie wartości budynków oświaty i kultury .

<i>Lp.</i>	<i>Nazwa jednostki</i>	<i>Wartość w zł.</i>
1	Publiczne Szkoły Podstawowe	3.701.453,71

2	<i>Publiczne Gimnazjum w Radoszynie</i>	1.447.548,87
3	<i>Przedszkola</i>	387.453,71
4	<i>Kluby, sale wiejskie i biblioteki</i>	1.468.910,24

Tabela 6 *Inne budynki i budowle.*

Lp.	Nazwa budynku / budowli	Ilość
1	<i>Przystanek murowany</i>	13
2	<i>Remiza Ochotniczej Straży Pożarnej</i>	7
3	<i>Hydrofornia</i>	11
4	<i>Ogrodzenia zbiorników p poż., szkół, hydroforni, budynków mieszkalnych, cmentarzy, boisk</i>	37
5	<i>Szamba</i>	13
6	<i>Studnie</i>	18
7	<i>Pozostałe budynki i budowle</i>	22

Własnością Gminy Skąpe są także zbiorniki przeciwpożarowe w następujących miejscowościach: Darnawa – 1, Międzylesie – 1, Rokitnica – 1 Skąpe – 2, Węgrzynice 2, Zawisze 1.

III. Wodociągi, kanalizacja, drogi gminne.

Tabela 7 *Wykaz sieci wodociągowej. Stan na 31.12.2011 r.*

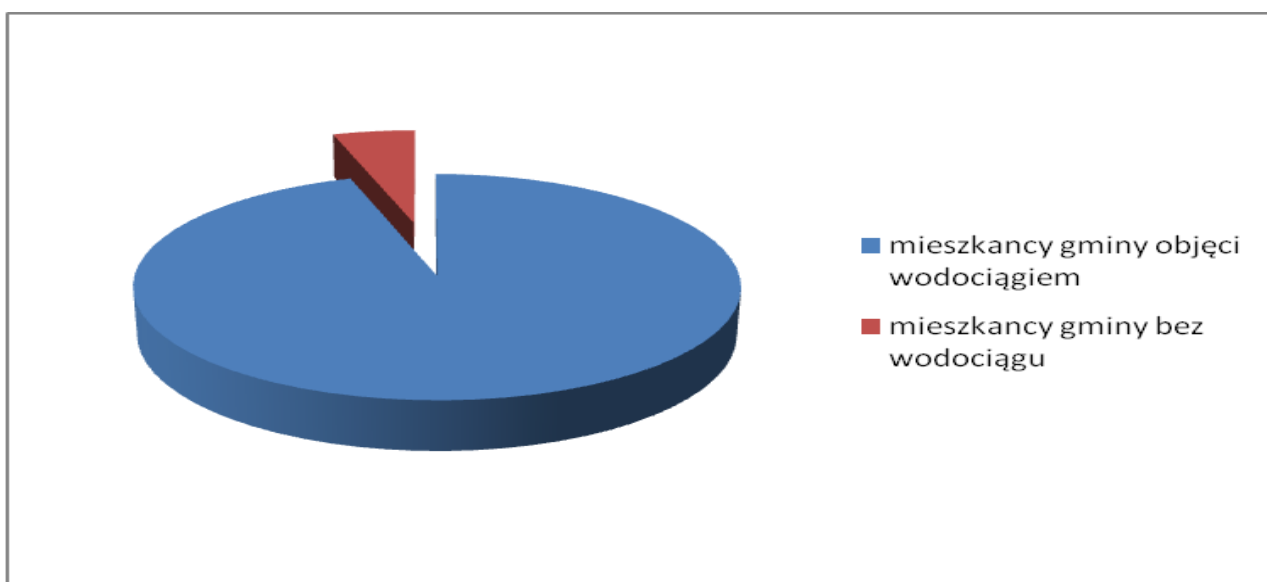
Lp.	Miejscowość	Długość sieci wodociągowej w mb	Ilość przyłączy w szt.
1	<i>Skąpe</i>	6804	134
2	<i>Pałk</i>	7648	79
3	<i>Niekarzyn</i>	5300	85
4	<i>Darnawa</i>	1500	35
5	<i>Radoszyn</i>	3300	100
6	<i>Ołobok</i>	4300	189
7	<i>Kalinowo</i>	1600	26
8	<i>Rokitnica</i>	2600	55
9	<i>Węgrzynice</i>	2900	55
10	<i>Błonie</i>	850	12
11	<i>Łąkie</i>	2100	88
12	<i>Podła Góra</i>	1300	49
13	<i>Zawisze</i>	2750	61
14	<i>Międzylesie</i>	3765	53
15	<i>Niesulice</i>	4921	87

Tabela 8 Wykaz sieci kanalizacyjnej. Stan na 31.12.2011 r.

<i>Lp.</i>	<i>Nazwa miejscowości</i>	<i>Długość sieci kanalizacyjnej w mb</i>	<i>Liczba przyłączy w szt.</i>
1	Skąpe	6128	128
2	Radoszyn	9640	58
3	Międzylesie	4469	53
4	Ołobok	26324	99
5	Niesulice	7786	89
6	Kalinowo	2333	10

Wartość sieci wodociągowych oraz kanalizacji na dzień sporządzania informacji wynosi: **17.371.159,06 zł.**

Wykres 3 Sieć wodociągowa na terenie Gminy Skąpe.



Wykres 4 Kanalizacja sanitarna na terenie gminy Skąpe.

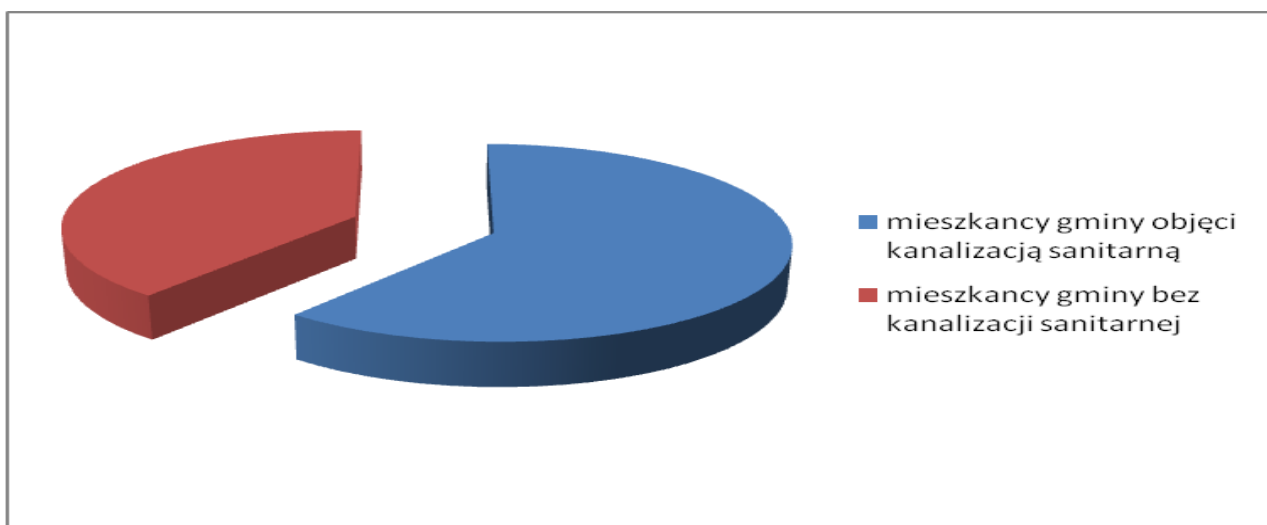


Tabela 9 Wykaz dróg gminnych zamiejscowych. Stan na 31.12.2011 r.

<i>Lp.</i>	<i>Numer drogi</i>	<i>Nazwa drogi</i>	<i>Długość odcinka w km</i>
1	004801F	Radoszyn (PKP) do drogi powiat. nr 1222F	1,5
2	004802F	Rokitnica – Międzylesie	4,0
3	004803F	Rokitnica – Zawisze	5,5
4	000807F	Kalinowo- Błonie do drogi powiat. 1157F	1,8
5	000812F	Zawisze – Grażyna	2,5
6	004804F	Od drogi kraj. Nr 3 – Rudgerz- Darnawa	3,0
7	004805F	Kalsk – Niekarzyn	0,8
8	004806F	Niekarzyn – Kije	0,8
9	003005F	Tyczo – Ołobok	0,5
10	004807F	Brody – Przetocznica	2,5
11	004808F	Kije – Głogusz – Niekarzyn	0,8

Tabela 10 Wykaz dróg w obrębach wsi. Stan na 31.12.2011 r.

<i>Lp.</i>	<i>Nazwa wsi</i>	<i>Długość odcinka w km.</i>
1	Łąkie	1,6
2	Rokitnica	2,9
3	Niekarzyn	3,7
4	Międzylesie	2,0
5	Podła Góra	0,9
6	Radoszyn	2,5
7	Przetocznica	0,1
8	Pałk	3,2
9	Darnawa	2,4
10	Błonie	0,6
11	Skape	3,0
12	Niesulice	1,4
13	Węgrzynie	3,4
14	Ołobok	3,4

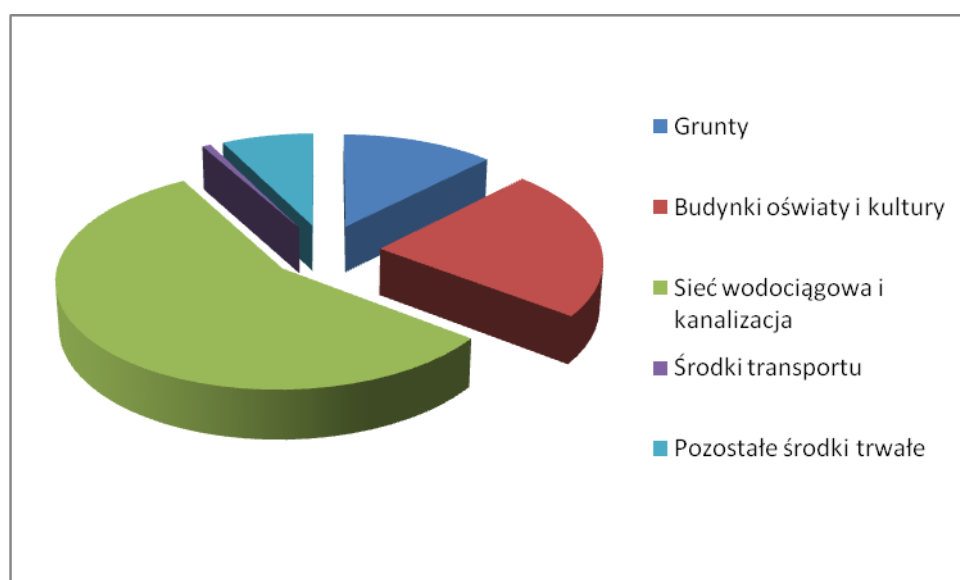
Ogółem długość dróg gminnych zamiejscowych i w obrębach wsi wynosi 54,8 km .

IV. Rzeczowy majątek trwały.

Tabela 11 Rzeczowy majątek trwały Gminy Skąpe. Stan na 31.12.2011 r.

<i>Lp.</i>	<i>Wyszczególnienie</i>	<i>Wartość w zł.</i>	<i>Udział w całości</i>
1	Grunty	3.818.796,11	12,42
2	Budynki oświaty i kultury	7.030.786,11	22,87
3	Sieć wodociągowa i kanalizacja	17.371.159,06	56,51
4	Środki transportu	219.685,46	0,71
5	Pozostałe środki trwałe	2.298.849,28	7,48
<i>Razem:</i>		<i>30.739.276,02</i>	<i>100,00</i>

Wykres 5 Rzeczowy majątek trwały Gminy Skąpe.



4. Należności długoterminowe, jako element aktywów trwałych Gminy

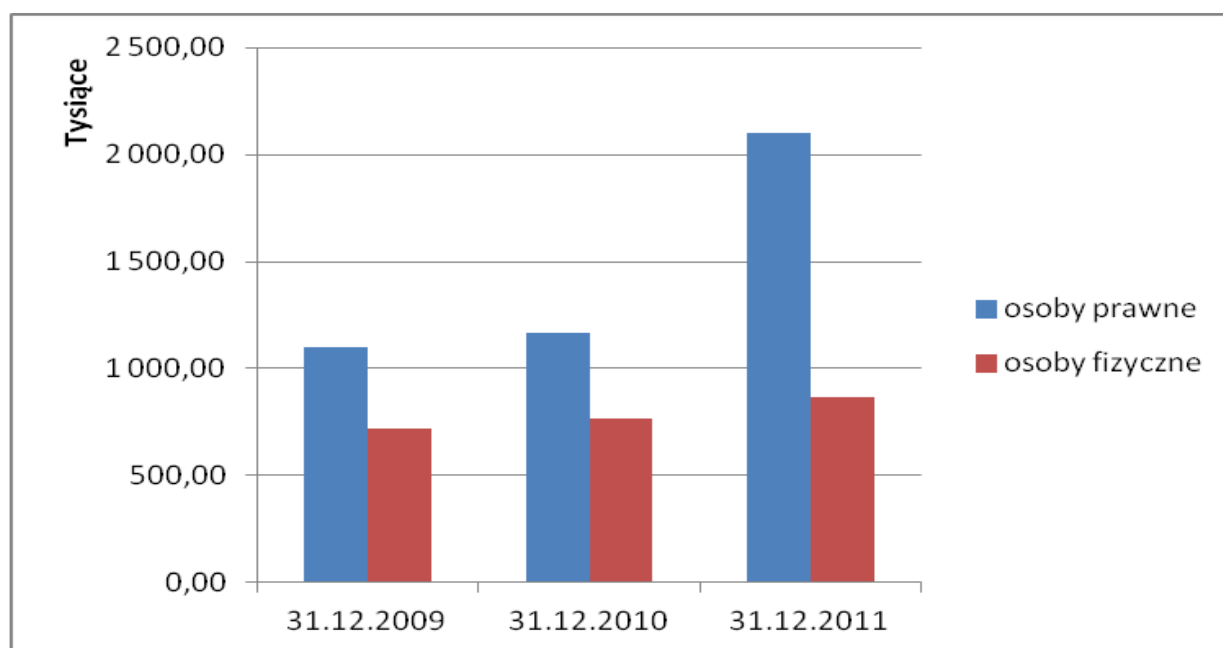
Wpływ na wielkość należności długoterminowych mają:

- podatek od nieruchomości
- podatek rolny
- podatek leśny
- podatek od środków transportowych

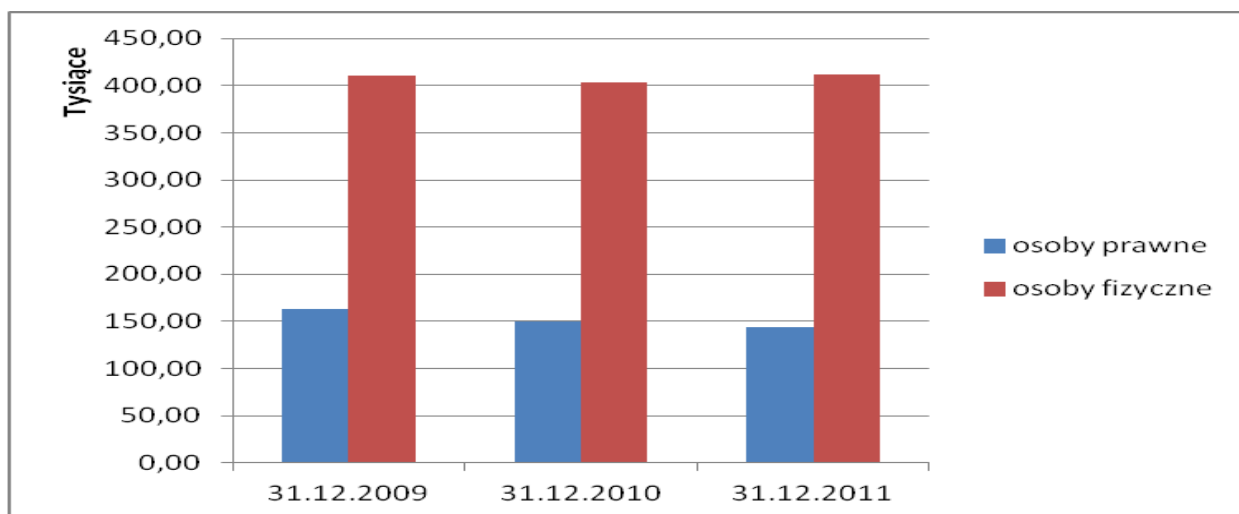
Tabela 12. Należności długoterminowe w latach 2009, 2010, 2011

Lp.	Wyszczególnienie	Stan na 31.12.2009	Stan na 31.12.2010	Stan na 31.12.2011
1	2	3	4	5
1	Podatek od nieruchomości osoby fizyczne	718.193,49	764.572,06	865.182,26
2	Podatek od nieruchomości osoby prawne	1.102.495,29	1.167.066,05	2.102.658,60
3	Podatek rolny osoby fizyczne	411.072,80	403.770,60	412.066,66
4	Podatek rolny osoby prawne	163.509,05	150.221,50	143.940,00
5	Podatek leśny osoby fizyczne	1.684,80	2.676,80	2.250,00
6	Podatek leśny osoby prawne	212.246,00	193.002,73	217.315,66
7	Podatek od środków transportowych osoby fizyczne	28.259,65	26.504,94	34.655,04
8	Podatek od środków transportowych osoby prawne	2.300,00	1.688,00	1.480,00

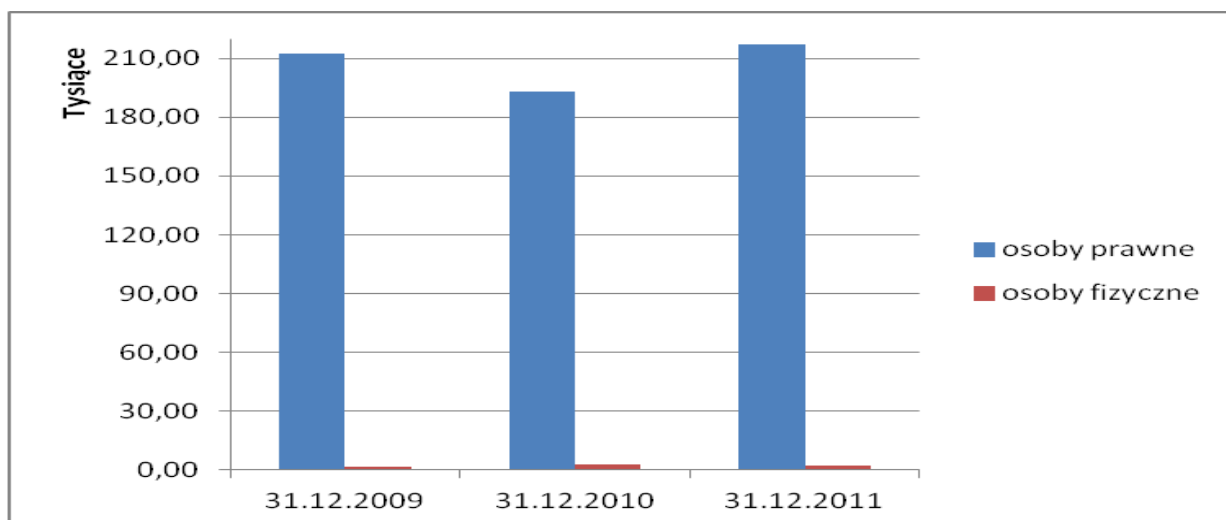
Wykres 6 Podatek od nieruchomości w latach 2009-2011.



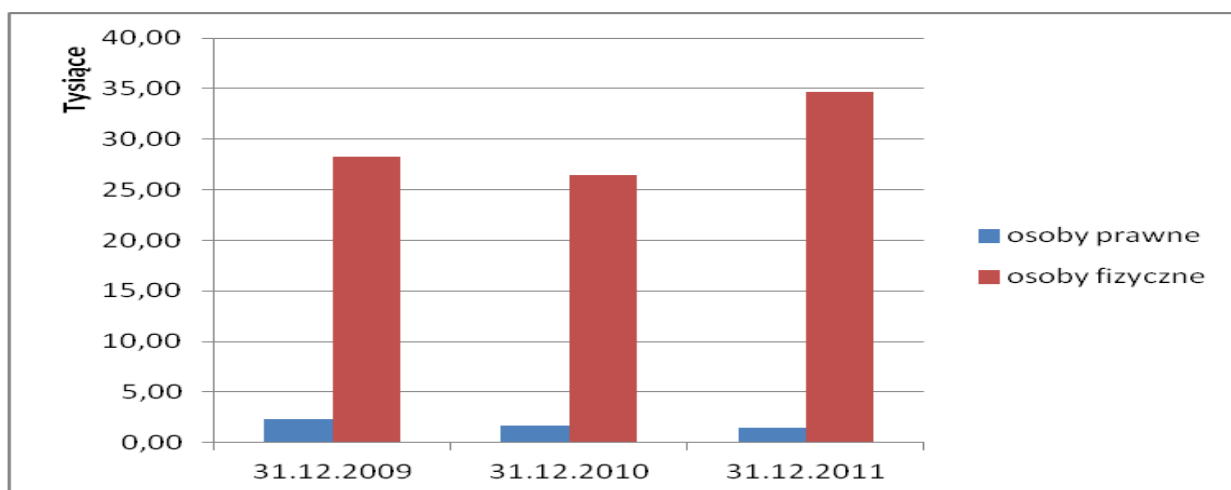
Wykres 7 Podatek rolny w latach 2009-2011.



Wykres 8 Podatek leśny w latach 2009-2011.



Wykres 9 Podatek od środków transportowych w latach 2009-2011.



5. Dochody z tytułu wykonywania prawa własności i innych praw majątkowych.

Gmina z tytułu wykonywania prawa własności i innych praw majątkowych realizuje dochody budżetowe z zakresu zadań własnych gminy. Dochody budżetowe Gminy obejmują wpływy z:

- dochodów własnych (podatki i opłaty lokalne),
- dochody uzyskiwane przez jednostki budżetowe oraz wpłaty od zakładów budżetowych,
- odsetki od środków finansowych gminy gromadzonych na rachunkach bankowych
- dochody z majątku
- udziały w podatkach stanowiących dochód państwa (podatek dochodowy od osób fizycznych i prawnych)

Dochody własne stanowią szczególny rodzaj dochodów, ponieważ przesądzają o rzeczywistych możliwościach finansowych i ekonomicznych Gminy.

Dochody z majątku to z kolei grupa dochodów, na które Gmina posiada duży wpływ ze względu na możliwość ustalania rodzajów i wysokości tych dochodów. Poziom tych dochodów zależy od skali majątkowej gminy.

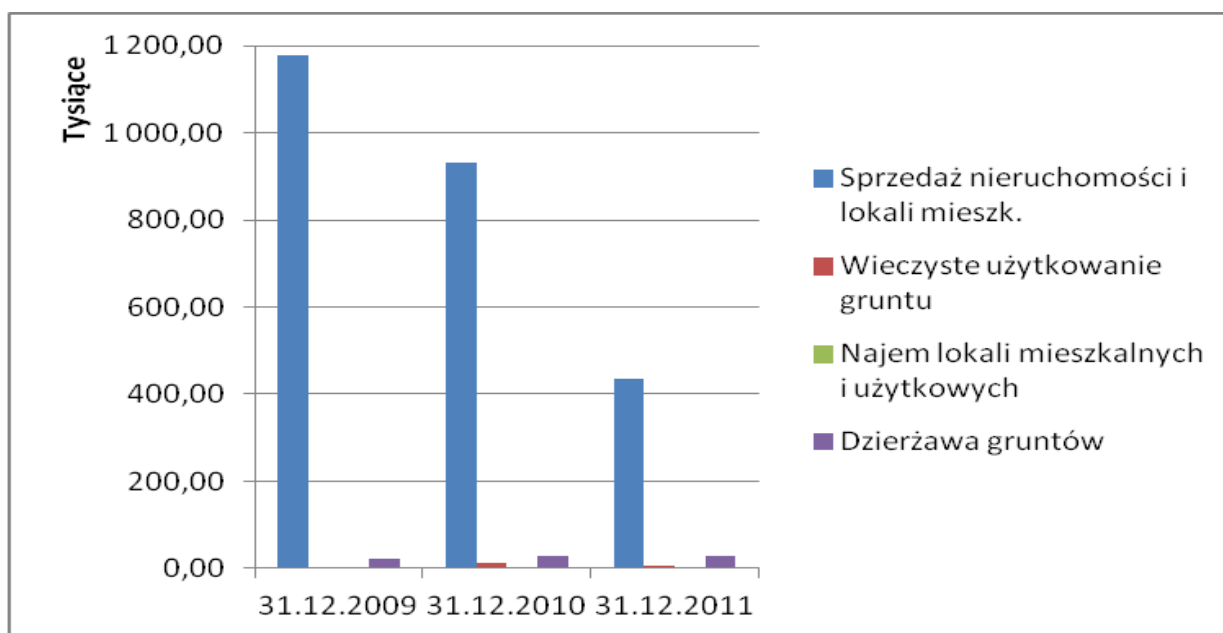
W poniższej tabeli zawarte są dochody jakie Gmina uzyskała z tytułu:

- sprzedaży nieruchomości i lokali mieszkalnych
- wieczystego użytkowania gruntów
- najmu lokali użytkowych i mieszkalnych
- dzierżawy gruntów

Tabela 13 Dochody z majątku Gminy uzyskane w latach 2009-2011.

Lp.	Wyszczególnienie	Stan na 31.12.2009	Stan na 31.12.2010	Stan na 31.12.2011
1	2	3	4	5
1	Sprzedaż nieruchomości i lokali mieszk.	1.177.187,44	932.723,37	436.417,14
2	Wieczyste użytkowanie gruntu	1.693,23	13.329,47	6.014,83
3	Najem lokali mieszkalnych i użytkowych	121,41	19,73	14,36
4	Dzierżawa gruntów	23.404,24	28.024,19	29.194,43
5	Razem	1.202.406,32	974.096,76	471.640,76

Wykres 10 Dochody z majątku Gminy.



Jak z powyższego wykresu wynika w grupie dochodów z majątku uzyskiwanych przez Gminę dominują wpływy z tytułu sprzedaży mieszkań i nieruchomości gminnych.

W grupie dochodów obejmujących opłaty za wieczyste użytkowanie gruntów, najem lokali mieszkalnych i użytkowych oraz dzierżawy gruntów rysuje się wysoki poziom ich wykonania. Świadczy to o solidności uiszczania tych opłat oraz o wysokiej skuteczności ściągania należności.

6. Informacje o sposobie nabywania mienia komunalnego.

Dla realizacji zadań własnych, niezależnie od prowadzonej komunalizacji- Gmina nabywa i przejmuje na własność nieruchomości niezbędne do zaspokajania potrzeb bytowych mieszkańców.

Przy komunalizacji majątku stronami postępowania o nabycie mienia jest Skarb Państwa i Gmina, a przedmiotem tego postępowania jest przeniesienie własności nieruchomości ze Skarbu Państwa na Gminę.

Wnioskowanie Gminy do Wojewody o przekazanie na własność Gminy gruntów odbywa się w przypadku zrzeczenia się na rzecz właściciela czyli Skarbu Państwa, przez podmioty prawa gospodarczego- wieczystego użytkownika gruntu.

7. Zakończenie

Całe mienie komunalne zilustrowane w niniejszym opracowaniu stanowiące własność Gminy Skape jest majątkiem publicznym dlatego też wszystkie czynności w zakresie gospodarowania nim muszą być jawne.